

ИСС

ИСС

ИСС

ИСС

Шановні читачі!

Фрагмент матеріалу наведено з ознайомчою метою.

Повний текст видання доступний у друкованій версії. Для придбання звертайтеся до авторів.

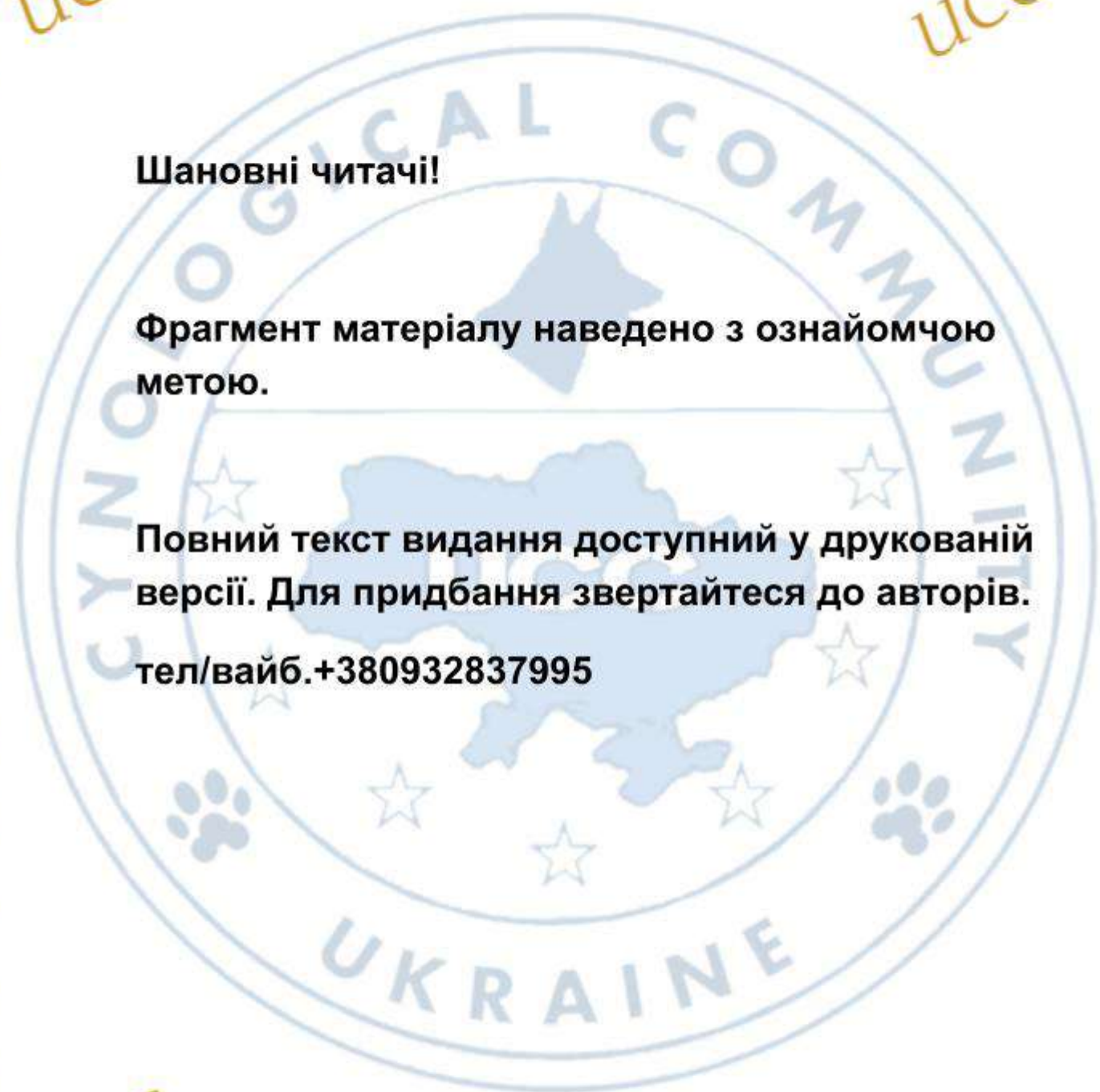
тел/вайб.+380932837995

ИСС

ИСС

ИСС

ИСС



**ІЛЮСТРОВАНА
ЕНЦИКЛОПЕДІЯ
СТАНДАРТІВ
ПОРІД
ІІІ ТОМ**

ТЕР'ЄРИ





УДК: 636.7.09

Ілюстрована Енциклопедія Стандартів Порід, Том III: Тер'єри

Автор - укладач: Ефендієва В.В.

© Copyright

Видання: КіноСвіт, 2026



Промова

Ілюстровані енциклопедії стандартів – не просто зібрання вимог до породи, а формування сучасної української школи кінології, у якій експерт навчається бачити тип і розвивати експертне мислення. Текст, ілюстрації та аналітичні коментарі працюють як єдина система: вони пояснюють, чому собака має виглядати саме так, як його екстер'єр, рухи й темперамент пов'язані із функцією.

Ілюстрована енциклопедія стандартів, том III "Тер'єри", є логічним продовженням цієї концепції.

Вона створена як практичний і наочний посібник для кінологів - експертів (суддів), заводчиків та всіх фахівців, які працюють із тер'єрами. Ця група об'єднує породи, сформовані передусім як робочі собаки - сміливі, витривалі, незалежні у мисленні та надзвичайно віддані своїй роботі.

Тер'єри - це породи з яскраво вираженим характером і чіткою функціональною основою. Протягом століть вони відбиралися в першу чергу за здатністю працювати в складних умовах: у норах, на пересіченій місцевості, у боротьбі з хижаками та шкідниками. Саме тому стандарт тер'єра - це насамперед опис балансу між анатомією, темпераментом і робочими якостями.

Мета цього видання - подати стандарти тер'єрів у максимально зрозумілому, структурованому та практично орієнтованому форматі. Ілюстрації, схеми та детальні описи допоможуть експертам точніше інтерпретувати рухи, формат, постави кінцівок, лінії корпусу та загалом породний тип, а заводчикам - краще розуміти, які анатомічні та психічні особливості є визначальними для збереження робочої сутності тер'єрів.

Каталог містить 270 сторінок і охоплює 40 пород та поєднує:

- матеріали офіційних стандартів порід;
- ілюстративні матеріали, що підкреслюють ключові моменти будови та породних особливостей;
- коментарі та пояснення, спрямовані на практичне використання в суддівській та племінній роботі.

Моє прагнення - зробити видання універсальним інструментом: з одного боку, воно стане настільною книгою для експертів, які щодня стикаються з необхідністю об'єктивної та глибокої оцінки собак; з іншого - допоможе заводчикам правильно інтерпретувати стандарти та використовувати їх як орієнтир у племінній діяльності.

У сучасній кінології, де все більшої ваги набувають питання здоров'я, темпераменту та збереження породної ідентичності, правильне трактування стандарту стає ключем до майбутнього порід. Саме тому ілюстровані стандарти тер'єрів - це не лише довідник, а й практичний методичний орієнтир для всіх, хто працює над збереженням сили, характеру та унікальності цієї надзвичайно яскравої групи собак.

З найкращими побажаннями, Валерія Ефендієва

Суддя міжнародної категорії, експерт усіх порід, магістр психології, кінології та аграрних наук.

UCC UCC UCC UCC

BRAZILIAN

TERRIER



© Copyright

© 2025, Image created by Efendieva Valeria

BRAZILIAN TERRIER (Terrier Brasileiro)

Походження: Бразилія

Тер'єри.

Великі та середні тер'єри.

Без робочих випробувань

ПРИЗНАЧЕННЯ: Мисливський собака на дрібну дичину, сторожовий собака та компаньйон.

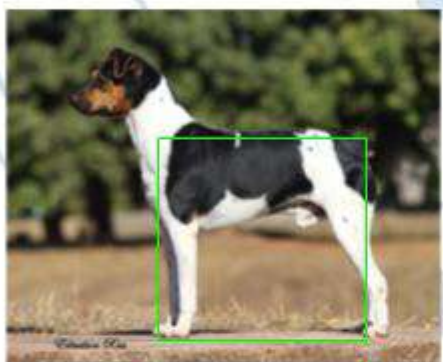
Існує пряий зв'язок між робочим призначенням та типом/конституцією породи.



Історична довідка: Бразильський тер'єр — єдина визнана на міжнародному рівні порода тер'єрів, сформована безпосередньо в Бразилії. Її походження пов'язане з кінцем XIX — початком XX століття, періодом активних контактів між Бразилією та Європою. Предки бразильського тер'єра **не походять із Бразилії**. У XIX столітті та на початку XX багато молодих бразильців навчалися в європейських університетах, головним чином, у Франції та Англії.

Ці молоді люди часто приїжджали назад вже одруженими, а їхні дружини привозили з собою невеликих собак, на кшталт тер'єрів.

Молоді бразильці та їхні сім'ї поверталися на ферми, що покинули колись. Ті невеликі собаки пристосовувалися до сільського життя та схрещувалися з місцевими псами та суками. Так сформувався новий тип породи, а фенотип був закріплений у кількох поколіннях. З розвитком великих міст саме мегаполіси стали більш привабливими для багатьох фермерів зі своїми сім'ями та обслугою. Так невеликий собака зазнав ще одну зміну довкілля. Порода довгий час існувала без формалізованого стандарту й залишалася відомою переважно в межах країни. Лише у XX столітті розпочалася цілеспрямована селекційна робота. У 1964 році був створений перший офіційний стандарт породи, однак через нестабільність поголів'я та обмежену кількість племінних собак розвиток породи тимчасово був призупинений. Відродження бразильського тер'єра почалося у 1980-х роках, коли ентузіасти знову взялися за систематичну племінну роботу



Загальний вигляд: стрункий, добре збалансований собака, з міцною, але не важкою конституцією. Формат — квадратний, з **плавними, чистими лініями**, що відрізняють його від гладкого фокстер'єра з більш прямими лініями.

Примітка:

Під «струнким» мається на увазі **елегантний**, а не **грубий** собака.

Квадратний формат означає збалансованість, а не занадто довгі ноги чи довгий корпус.

ПОВЕДІНКА / ТЕМПЕРАМЕНТ:

Невтомний, пильний, активний, енергійний; доброзичливий та лагідний з друзями, недовірливий до сторонніх.



Примітки:

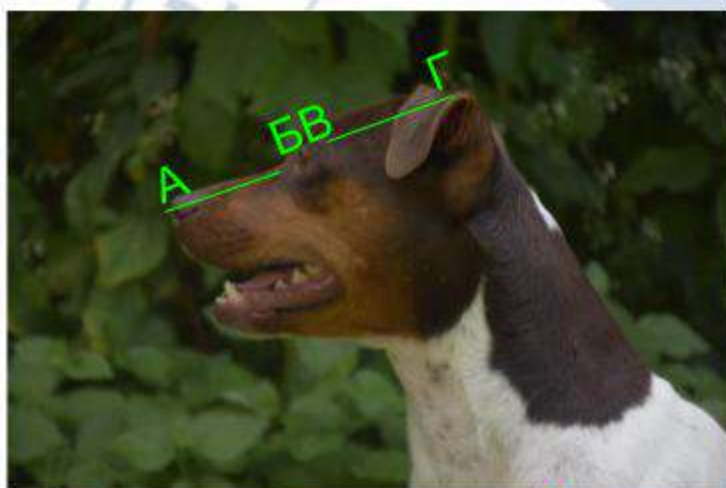
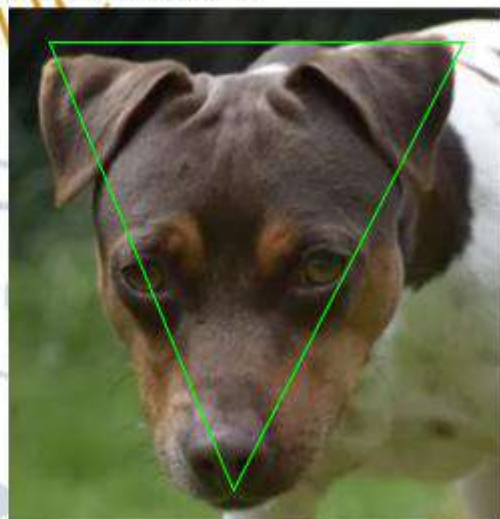
Оскільки порода вважається ще й сторожовою, собака може проявляти певну настороженість до незнайомих.

Надмірна лякливність або агресивність — **не типові риси**. Бразильський тер'єр має бути **впевненим, сміливим, рішучим**, але водночас легко керованим власником.

ГОЛОВА

При огляді зверху, голова трикутної форми, широка в черепі, (з широко посадженими вухами), що помітно звужується від очей до мочки носа.

При огляді збоку верхній контур голови формує спинка носа, яка злегка піднімається від мочки носа до переходу від чола до морди (стопа), який різко виражений між очима, а далі йде зі слабкою опуклістю до потиличної кістки.



Примітки:

Основа черепа має бути широкою.

Добре розвинені жувальні м'язи та щоки.

Співвідношення череп : морда = 1 : 1.,
АБ=ВГ



типова голова пса

з гармонійними пропорціями, правильною формою черепа, стопом і мордою.

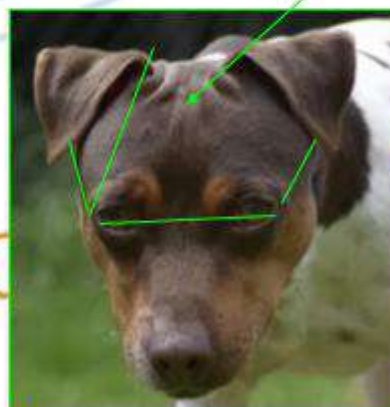
типова голова суки

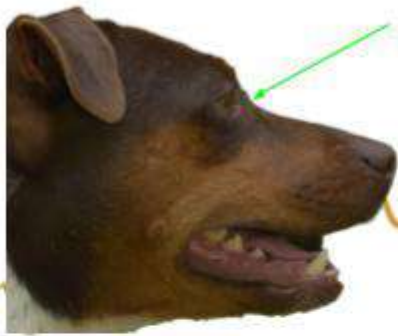
типова голова з добре збалансованими лініями, точною взаємною відповідністю черепа та морди.



Череп: Округлий, з помірно плоским лобом. При погляді зверху бічні площини черепа сходяться до очей. Відстань від зовнішнього кута ока до внутрішньої основи вуха дорівнює відстані між двома зовнішніми кутами очей. Лобова серединна борозенка добре розвинена.

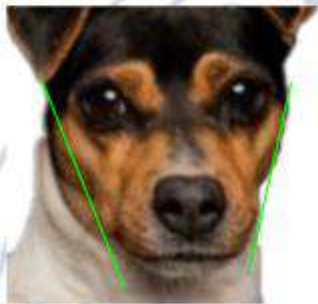
© Copyright





Стоп: Чітко виражений.

Мочка носа: Розвинена помірно, темна, пофарбована в тон основного забарвлення, з широко відкритими ніздрями.



Морда: Виглядає як усічений конус, який поступово звужується від основи до мочки носа. Морда міцна, добре виточена під очима.



Губи: Сухі та щільно прилеглі. Верхня губа накриває нижню, закриває зуби, забезпечуючи повне змикання пащі.



Вилиці: Сухі, добре розвинені.



Зуби: 42 зуби, правильно розташовані і добре розвинені, прикус ножиці.

Очі: Посаджені на середині відстані від потиличного бугра до мочки носа, широко розставлені. Відстань між зовнішніми кутами очей дорівнює відстані від зовнішнього кута ока до мочки носа. Прямо поставлені, помірно опуклі, великі надбрівні дуги злегка позначені.

Округлі, добре розкриті, з живим та проникливим виразом; темні, наскільки це можливо, в тон основного забарвлення.



ucc

ucc

ucc

ucc

DEUTSCHER JAGDTERRIER

German Hunting Terrier



© 2025, Imuge created by Efendiyeva Valeria

© Copyright

ПОХОДЖЕННЯ: Німеччина.

ПРИЗНАЧЕННЯ:

Багатофункціональний мисливський собака особливо ефективний для норного полювання або як собака, що піднімає звіра.

КЛАСИФІКАЦІЯ

Тер'єри.

Тер'єри великого та середнього розміру.

З робочими випробуваннями.



Після Першої світової війни група активних мисливців відокремилася від численного Фокстер'єр-клубу. Вони прагнули створити породу, головною метою якої були б виключно мисливські якості. Досвідчені мисливці та кінологи Рудольф Фріз, Вальтер Цангенберг та Карл-Еріх Грюненвальд вирішили вивести чорно-підпалу мисливську собаку, ідеально пристосовану для роботи під землею, в норах. Їм допоміг випадок: директор зоопарку в Хагенберзі Лутц Хек подарував Вальтеру Цангенбергу чотирьох чорно-підпалих цуценят, які, як стверджувалося, походили від чистокровних ліній фокстер'єрів. Ці собаки заклали основу німецьких мисливських тер'єрів. Згодом до засновників приєднався професор Герберт Лакнер.

Після багатьох років інтенсивної племінної роботи та кваліфікованих схрещувань зі староанглійським жорсткошерстим тер'єром і вельштер'єром вони досягли закріпленого зовнішнього вигляду породи. Одночасно вони докладали значних зусиль для виведення різнобічно обдарованого, легко дресированого, стійкого собаки, який працював би з голосом, любив воду і мав виражений мисливський інстинкт. Клуб "Німецький ягдтер'єр" (Deutscher Jagdterrier-Club e.V.) був заснований у 1926 році. Сьогодні заводчики продовжують ретельно вдосконалювати якості породи, створюючи універсальних мисливських собак із врівноваженим характером, сміливістю та напористістю.

ЗАГАЛЬНИЙ ВИГЛЯД: Невеликий, переважно чорно-підпалий, компактний, добре збалансований робочий мисливський собака.



Компактність ягдтер'єра визначається короткою поперековою ділянкою. Оптимальні пропорції передбачають, що обхват грудної клітки перевищує висоту в холці на 10–12 см, що свідчить про добре розвинені, випуклі ребра. Довжина корпусу дещо більша за висоту в холці, отже формат не квадратний, а компактний. Помірна розтягнутість є функціональною та забезпечує поєднання якостей норної собаки з витривалістю предків гончого типу.

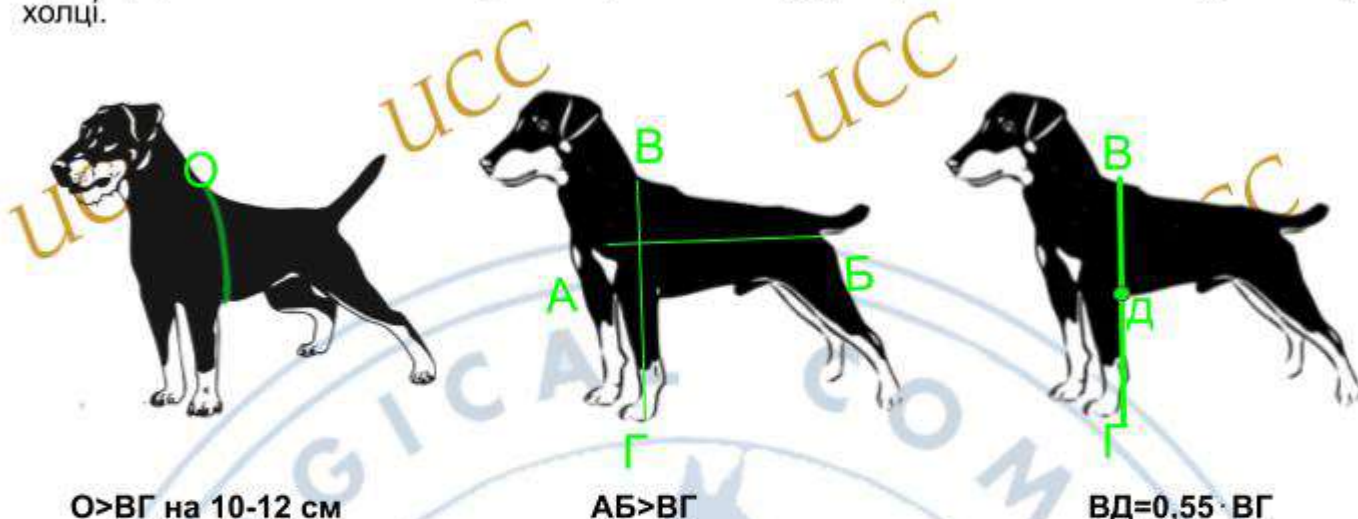


ПОВЕДІНКА/ТЕМПЕРАМЕНТ: Мужній і суворий, який приємний у роботі; витривалий, енергійний, темпераментний, надійний і легко керований, ні в якому разі не лякливий і не агресивний.



Поняття «надійний» і «соціалізований» є кінцевою метою формування сили характеру собаки. Поряд зі спеціалізованими робочими якостями, важливими для мисливського використання, саме ці риси забезпечують соціальну керованість і зручність собаки у взаємодії з людиною.

ВАЖЛИВІ ПРОПОРЦІЇ: Обхват грудей на 10-12 см більше висоти в холці. Довжина корпусу трохи більша за висоту в холці. Глибина грудей приблизно 55-60% від висоти у холці.



ГОЛОВА:

ЧЕРЕПНА ЧАСТИНА: Подовжена, злегка клиноподібна, не загострена.

Морда: трохи коротша за черепну частину.

Череп: Плоский, широкий між вухами, звужується в області очей.

Перехід від чола до морди: Слабко виражений.



ЛИЦЬОВА ЧАСТИНА: У гармонії з черепом, не надто вузька не надто маленька. Завжди чорного кольору з підпалом, але якщо основний колір шерсті коричневий, допускається коричневий ніс.

Морда: Сильна, виражені жувальні м'язи та чітко окреслена нижня щелепа, сильно виражене підборіддя.

Вилиці: Добре виражені.

Губи: Щільно прилеглі, пігментовані.



Щелепи/Зуби: Сильні щелепи з правильним, регулярним та повним ножицеподібним прикусом, при якому ряд верхніх різців без проміжків ідеально перекриває нижні різці, а зуби стоять вертикально до щелеп. 42 зуби згідно з зубною формулою.



Очі: Темні, маленькі, овальні, глибоко посаджені. Повіки щільно прилеглі. Погляд рішучий.

Вуха: Високо посаджені, не надто маленькі, V-подібної форми; злегка прилеглі напіввисячі вуха.

Шия: Сильна, не надто довга, добре поставлена і плавно переходить у плечі.

Довжина та нахил шиї мають корелювати з довжиною й нахилом плечової кістки, утворюючи збалансований важіль; порушення цієї рівноваги (коротка шия, пряме плече) знижує ефективність руху та економічність роботи переднього відділу.



Корпус:
Лінія верху: Пряма.

Холка: Добре виражена.

Спина: Міцна, пряма, не надто коротка.

Поперек: Добре розвинена мускулатура.

Круп: З добре розвинуеною мускулатурою, горизонтальний.



Груди: Глибокі, не надто широкі. Ребра добре вигнуті, грудна кістка довга. Ребра добре простягаються назад.

Лінія низу: Плавно вигнута, з короткими та підібраними пахами, живіт злегка підтягнутий



UCC

UCC

UCC

UCC

NIHON TERIA Japanese Terrier

NIHON TERIA

JAPANESE TERRIER



ЯПОНСЬКИЙ ТЕР'ЄР

(Japanese Terrier)

(NIPON TERIA)

ПОХОДЖЕННЯ: Японія.

ПРИЗНАЧЕННЯ: Той собака.

Тер'єри.

Тер'єри невеликого розміру.

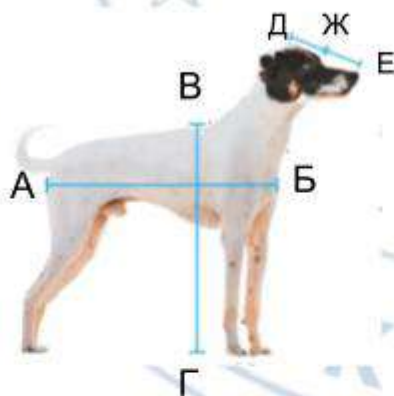
Без робітничих випробувань.



Порода походить від гладкошерстих фокстер'єрів, завезених з Нідерландів до Нагасакі у XVIII столітті, яких схрещували з місцевими дрібними собаками та вдосконалювали відповідно до японських уподобань. Вона була відома під назвами «Оюкі-тер'єр» або «Мікадо-тер'єр» і переважно утримувалася як собака-компаньйон у портових містах, таких як Кобе та Йокогама. На початку періоду Сьова, порода була закріплена шляхом планового племінного розведення.

У минулому, завдяки своєму милому характеру та м'якому, схожому на скло, хутру, вони були улюбленими як милі собаки, зручно поміщалися на колінах та на руках, і вони дуже добре адаптувалися до сучасного середовища проживання та способу життя. У 1930-х роках спостерігався бум японських тер'єрів, але, на жаль, популярність японських тер'єрів різко впала з початком війни на Тихому океані. Існував страх вимирання, але після війни, завдяки зусиллям любителів собак, їх було відроджено. В останні роки Японський кінологічний клуб реєструє лише близько 100 живонароджених на рік, але сьогодні їх підтримують пристрасні ентузіасти.

ЗАГАЛЬНИЙ ВИГЛЯД: Невеликого розміру, елегантний, компактний, кмітливий собака. Шерсть дуже коротка, завдовжки становить близько 2 мм.



ВАЖЛИВІ ПРОПОРЦІЇ: Відношення висоти в холці ВГ до довжини корпусу становить АБ 1:1. Довжина морди ЖЕ дорівнює довжині черепної частини ДЖ.



ПОВЕДІНКА / ТЕМПЕРАМЕНТ:

Японський тер'єр за темпераментом швидкий та живий, жвавий, спритний, життєрадісний.



ГОЛОВА

ЧЕРЕПНА ЧАСТИНА:

Череп: Плоский та помірно вузький.

Перехід від чола до морди: Не надто виражений.

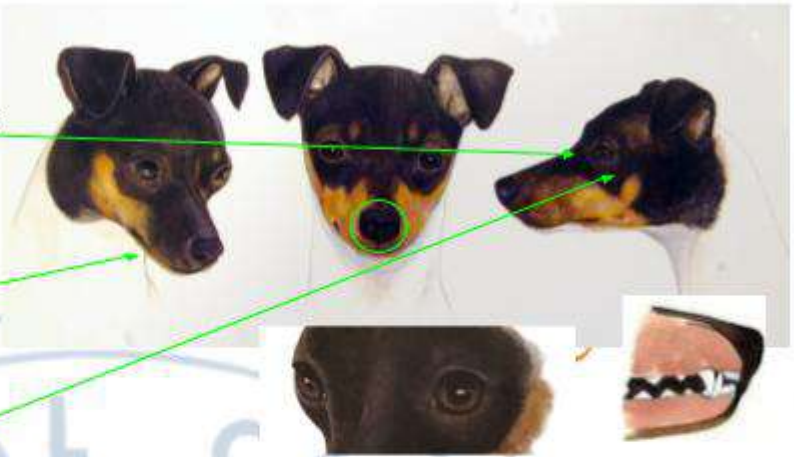
ЛИЦЬОВА ЧАСТИНА:

Мочка носа: чорна, спинка носа пряма.

Губи: Тонкі, щільно прилеглі.

Щелепи/Зуби: Міцні та білі, прикус ножиці.

Вилиці: Сухі, не надто виражені.



Очі: Середній розмір, овальна форма, темні.

Вуха: Високо поставлені, досить маленькі, тонкі, у формі літери V, що спадають вперед. Допускаються також вуха із заломом, що стоять по краях черепа, трояндоподібні вуха (rose ear)



ШИЯ: Помірна довжина, сильна, поступово розширюється до плечей, без підвісу. У напруженому стані виглядає гордо (яп. ст).

Корпус:

Холка: Добре виражена.

Спина: Коротка та міцна.

Поперек: Злегка опукла (аркоподібний).

Круп: Добре розвинений.

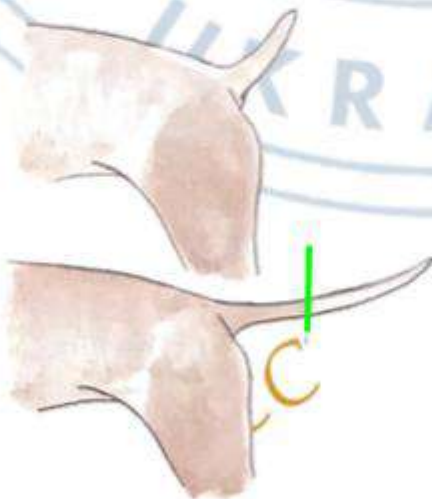
Груди: Глибоки, але передня частина грудей не надто широка. Ребра добре вигнуті.

Лінія низу та живота: Живіт добре підтягнутий. Коротка відстань між останнім ребром і тазом (яп. ст.)



ХВІСТ: Помірно тонкий; Зазвичай купірується у країні походження. У тих країнах, де купірування заборонено, хвіст природної довжини звужується до кінчика, злегка вигнутий. У русі тримається рівномірно високо.

Хвіст купірується до довжини, за якої у напруженні стоїть вертикально (Яп. ст.)



ПЕРЕДНІ КІНЦІВКИ:Прямі з будь-якого ракурсу, сухі, м'язисті, без важкості. Не повинні бути ні вузько, ні широко поставлені.

Плечі: Злегка похилі.

Передпліччя: Прямі, з помірним кістяком.

П'ястки гнучкі, але міцні.

Передні лапи: Щільно зімкнуті пальці, еластичні подушечки; кігті тверді та переважно темного кольору.

ЗАДНІ КІНЦІВКИ:При погляді ззаду — паралельні.

Стегна: Довгі. *Стегна сильні, сухі (Яп. ст)*

Колінні суглоби: З помірними кутами.

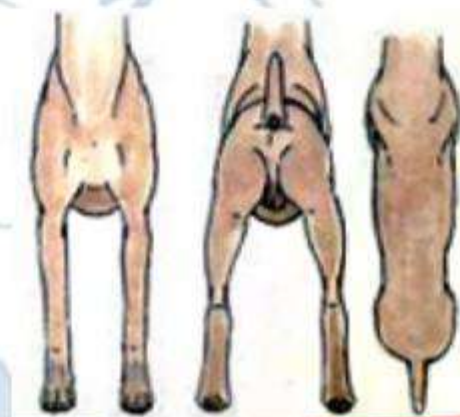
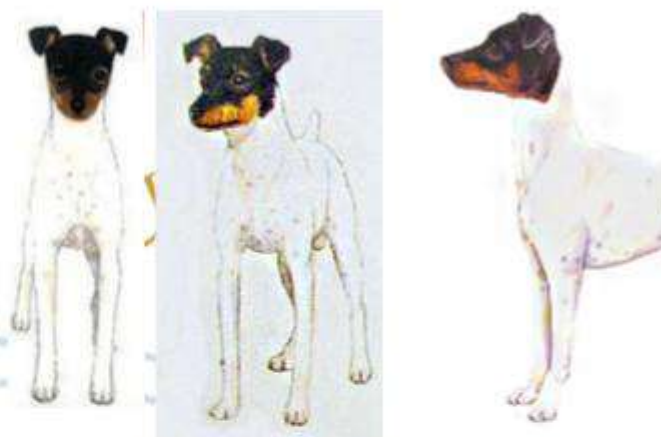
Скакальні суглоби: З помірними кутами.

Гомілки: Вертикальні.

Задні лапи: Щільно зімкнуті пальці, еластичні подушечки; кігті тверді та переважно темного кольору. *Малі, компактні, злегка овальні. (Яп. ст)*

РУХИ: Легка та моторна.

Ритмічні, гармонійні, як маятник. Задні кінцівки дають основний поштовх, узгоджений із рухом передніх. (Яп. ст)



Коров'ячі або бочкоподібні скакальні суглоби небажані (Яп. ст)



UCC

UCC

UCC

UCC

BORDER TERRIER



BORDER TERRIER Бордер Тер'єр

ПОХОДЖЕННЯ: Великобританія.

ПРИЗНАЧЕННЯ: Тер'єр.

Тер'єри. Тер'єри великі і середні



Порода бордер-тер'єр бере початок на північному сході Англії — на вересових пустищах і сільськогосподарських землях поблизу кордону зі Шотландією. Місцеві мешканці прагнули захистити худобу та запаси від шкідників і хижаків. Тер'єри були звичними «працівниками» на фермах: вони допомагали контролювати чисельність лисиць, гризунів та інших хижаків, які загрожували ягнятам, гніздовим птахам тощо.

Найраніші згадки про тер'єрів цього регіону пов'язують із **Вільямом "Пайпером" Алланом** (кінець XVIII ст.). Вважається, що **бедлінгтон-тер'єр** та **денді-динмонт-тер'єр** споріднені з ранніми місцевими тер'єрами.

У формуванні породи згадуються впливи, зокрема «dandie»-тип, а також відомі історичні згадки: наприклад, про **Border Foxhounds**, описані сером Вальтером Скоттом у 1814 році, і про **бедлінгтон-тер'єра**. Деякі гілки «жорсткошерстих» тер'єрів були прийняті родинами **Robson** і **Dodd**, пов'язаними з мисливськими сворами. У 1896 році Джейкоб Робсон писав, що таких тер'єрів «утримували в Бордерах дуже давно», а його батько й сам Робсон розводили саме цей тип тер'єра приблизно в середині XIX століття — для **вигнання лисиці з нори**.

Тер'єри були особливо потрібні в місцевості з гірськими схилами, кам'янистими розломами, долинами — де лисиця ховалася в ущелинах і норах. Приблизно близько 1880 року за собакою закріпилася назва **Border Terrier** — за регіоном походження та роботою з місцевими мисливськими сворами (foxhounds).

Поява на виставках

Бордер-тер'єрів уперше показували на сільськогосподарських виставках у Нортумберленді приблизно в 1880-х, а перша офіційно запланована виставка з бордерами згадується як **Bellingham Show (1881)**. У 1907 році бордер-тер'єрів уже виставляли на тій самій події, причому більшість собак походила з місцевих «пагорбових» районів.

У Великій Британії термін «working terrier» (робочий тер'єр) застосовували переважно до собаки, який **йде в нору** — у лігво лисиці, видри чи борсука — **виганяє здобич**, тримає її до підходу людей, витягує назовні або працює під землею.

Робочий тер'єр повинен бути **достатньо великим**, щоб «зробити роботу», і водночас **достатньо малим**, щоб пройти туди, куди може пройти лисиця. Саме тому любителі породи трималися формулювання зі стандарту, яке підкреслює головне: **«Бордер-тер'єр — по суті робочий тер'єр»**.



Загальний вигляд: Риси бордер-тер'єра як робочого тер'єра добре «перекладаються» на сучасне життя. Навіть якщо реальна норма робота з гончими у Великій Британії зменшилася, бордер-тер'єр залишається популярним завдяки **спокійній, діловитий врівноваженості**, атлетичній будові та **відносно невибагливій шерсті**. Це «приземкуватий» собака, сутність якого не змінилася від часів «лисиної» роботи. Сучасні заводчики та клуби визнають цю основу і прагнуть зберегти породу саме такою.

ПОВЕДІНКА / ТЕМПЕРАМЕНТ: Поєднує активність та сміливість. Веселі, грайливі маленькі собаки, які водночас стають **безкомпромісно жорсткими**, коли настає час виконувати свою роботу.



Темперамент — «твердий, як цвяхи»; зазвичай не забіякуватий, але за потреби постоїть за себе. У домі дуже привітний; і якби не знати його бойових якостей і завзятості в полі, важко було б у це повірити. Активний, добре стрибає, дуже легко навчається й слухняний; грубість у дресуванні зруйнує бордера, бо він незвично чутливий. Вираз бордера типовий для цієї породи і є своєрідним: допитливий, цікавий, кмітливий, дружній погляд.

ГОЛОВА: Нагадує голову видри (Otter Head).

У дикій природі Великої Британії мешкає лише один вид видри: *Lutra lutra*, європейська річкова видра. Колись вона була легальною здобиччю бордер-тер'єра, але вже багато років є охоронюваним і улюбленим видом у Британії.

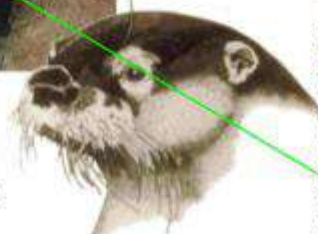
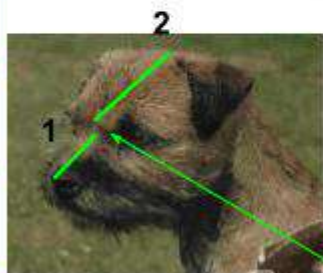
Найсильніше ця схожість проявляється саме у воді, це не означає що бордер повинен бути схожим на видру, але подібності голови - дуже бажана і має бути помітною.



Череп: Помірно широкий. Пропорція 2:1 від потилиці до стопу і від стопу до кінчика носа є бажаною. Помірно широкий і плоский череп, і саме такий має видра, злегка наповнені щоки — вони є й у видри.

Морда: Коротка та сильна. У видри морда також досить коротка і дуже сильна. У видри короткі вібриси, і бордер повинен мати коротку оброслість морди (довга, розкішна борода для бордера — абсолютно неприйнятна).

Одна з найважливіших подібностей — **перехід від морди до черепа (stop):** у видри він помірний, із хорошою шириною між очима — саме цього вимагає і стандарт.





Мочка носа: Чорний ніс кращий, але ніс печінкового або тілесного кольору не є серйозним недоліком.

Ніс доброго розміру також необхідний: видрі потрібно втягувати великі об'єми повітря, і бордеру, який довго бігає або працює проти здобичі, також потрібні великі, відкриті ніздрі.

Щелепи/зуби: Прикус ножиці, тобто різці верхньої щелепи перекривають нижні в щільному контакті, розташовані вертикально в щелепах. Прямий прикус прийнятний. У Британському, Канадському, Американському стандарті без відхилень). Недокус і перекус є серйозним недоліком, вкрай небажані.

Великі зуби — обов'язкова вимога для бордера; видра теж має **потужні зуби з великими іклами**, якими вона ловить і вбиває свою здобич, часто велику рибу.



Очі: Темні, з живим виразом.

Вуха: Маленькі, у формі літери V. Помірно товсті, висячі, спрямовані вперед, притиснуті до вилиць. Вуха повинні бути **пропорційні голові**, V-подібні, помірно товсті; **темні вуха бажані**. (Деякі судді навіть прикривають вуха, оцінюючи голову, щоб краще побачити «видровий» тип.)

Шия: Середньої довжини, але достатньо довга, щоб забезпечити свободу рухів голови, добре поставлена.

Лінія верху прямо не описана в стандарті. У початкових станартах згадувалося незначне підвищення над попереком, але судді можуть перебільшувати це формулювання. Єдине, що зазначено в стандарті, — відсутність западини за холкою

Корпус: Глибокий, вузький, досить довгий.

Поперек: Міцний.

Груди: Грудна клітка довга, ребра не дуже вигнуті, так, щоб за лопатками можна було обхопити бордер-тер'єра двома руками.

Корпус з боку бордер може здаватися дещо грудкуватим, але на відміну від фокстер'єра має більш пряму лінію низу. Для правильної оцінки здатності до норної роботи необхідно звернути увагу на спанування і на гнучкість корпусу.

практичний спосіб оцінки об'єму грудної клітки собаки за допомогою рук експерта, так званий *span test*.

ХВІСТ: Середньої довжини; досить товстий в основі, потім звужується. Хвіст посаджений високо і мчить весело, але ніколи не закинуть на спину.

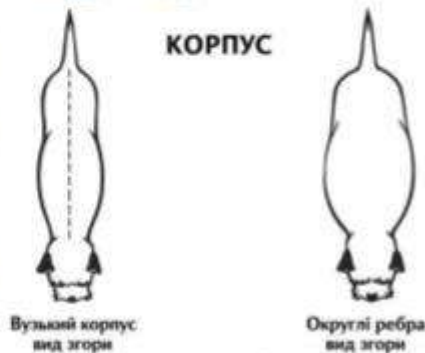
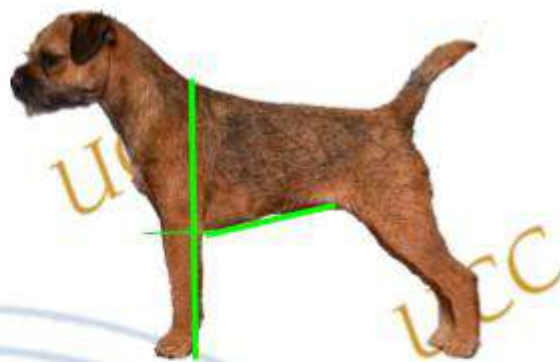


ПЕРЕДНІ КІНЦІВКИ:

Загальний вигляд: Передні кінцівки прямі, кістяк не надто важкий. **Передні лапи:** Маленькі із товстими подушечками.

Відстань між передніми кінцівками однакова на рівні ліктів і лап, що свідчить про правильну ангуляцію плечей. Передні кінцівки повинні бути міцні, але не важкі, з компактними лапами

© Copyright



Правильна лінія верху і достатня глибина грудей



Надто глибокі груди. Низько посаджений хвіст



Похилена спина. Надто високий хвіст



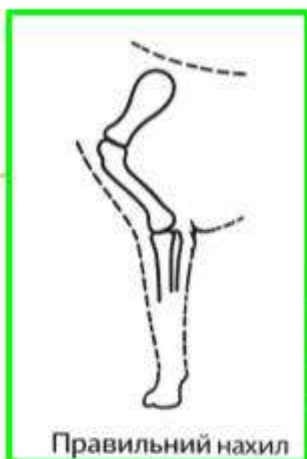
Перепадена спина.



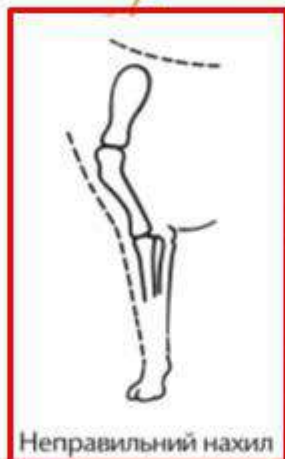
ФРОНТ



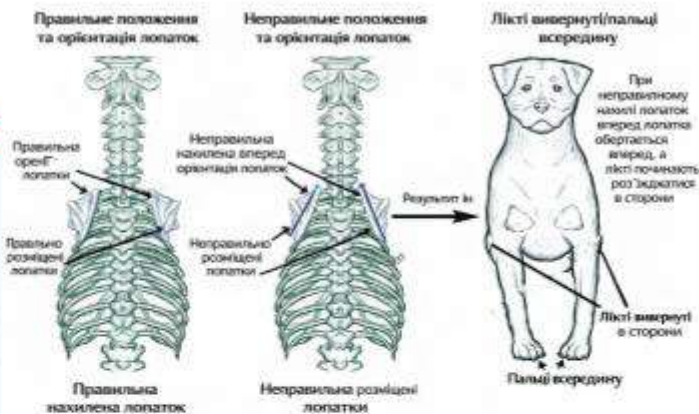
Лопатки довгі й добре відведені назад, з приблизно рівною довжиною з плечовою кісткою; вони сходяться в ділянці холки.



Правильний нахил



Неправильний нахил



ЗАДНІ КІНЦІВКИ:

Загальне враження: Не важкі.

Задні кінцівки бордера **мускулісті**, з довгими стегнами;

колінні суглоби добре зігнуті,

скакальні — низько розташовані. Ангуляція заду повинна **гармоніювати з передом**.



Добре зігнутий колінний суглоб сприяє поштовху



Надто прямий колінний суглоб ускладнює поштовх

ЗАДНІ КІНЦІВКИ



Задні кінцівки. Стегна підняті, поперек міцний.



Задні кінцівки з важкими стегнами, поперек надто масивний.

Задні лапи: Маленькі із товстими подушечками.

Шкіра

Бордер — *тер'єр із вільною, товстою шкірою (пелт)*. Це надзвичайно важливо, адже вона захищає собаку від травм, завданих здобиччю, іншими собаками чи чагарником. Суддя повинен без вагань захопити складку шкіри за лопатками і підняти її.

У той час, коли бордер-тер'єр переважно був робочим собакою прикордонних районів Англії та Шотландії, від нього вимагалось працювати за будь-якої погоди та на різноманітному рельєфі. Він мав заходити в глибокі, вузькі, темні нори, плавати в крижаних потоках і струмках. Усе це було б неможливо, якби собака мав тонку шкіру і м'яку, неводостійку шерсть. Часто він годинами перебував прив'язаним до держака лопати, очікуючи, поки інші тер'єри працюють у норі, — і в цей час він повинен був зберігати тепло.

